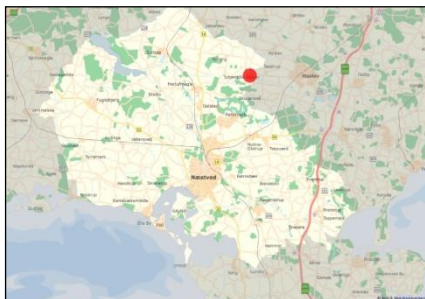




Vandløbets navn	Regulativdata			
	Regulativets navn: Regulativ for			
	Vandløbet ligger overvejende i Faxe Kommune. Den nedre strækning inden udløbet i Susåen løber i Næstved Kommune. Faxe Kommune vedligeholder Svalebækken Fællesregulativ: Generelle Bestemmelser for vandløbene i Holmegård Kommune.			
	Fællesregulativ: Generelle Bestemmelser for vandløbene i Holmegård Kommune.			
Svalebækken	Længde i m		Åbne strækninger	
			Rørlagte strækninger	
	Stationering (St.)		Lokalitet, start	
			Lokalitet, slut	Udløb i Øvre Suså øst for skoven Ympehave
	Vedtaget Ikrafttråd	18.08.1994	Myndighed	Gl. Suså Kommune (kun indstillingen til UTM) Regulativet findes formentlig i Faxe Kommune Holmegård Kommune
Vedtaget Ikrafttråd	24.09.2003 24.09.2003			
Stadfæstet		Myndighed		

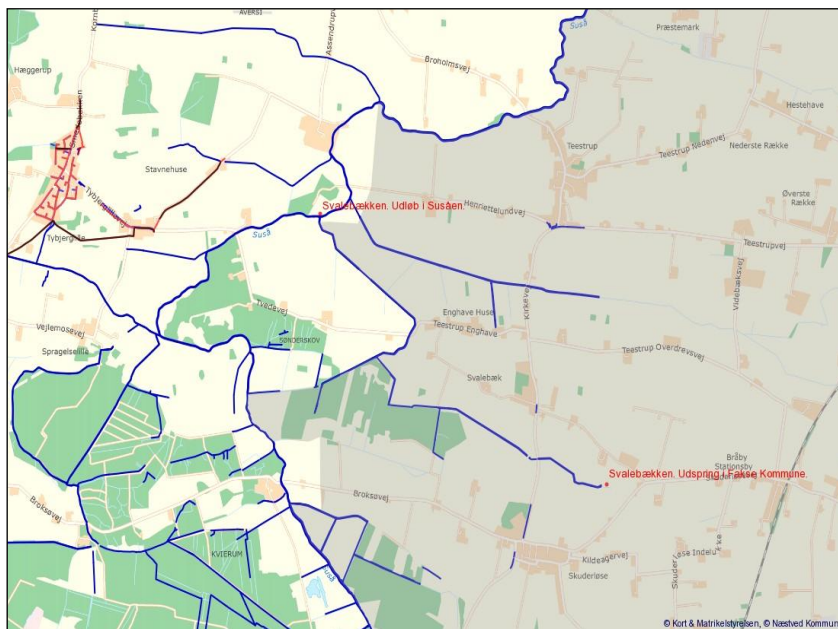
Løber til Øvre Suså
Hovedopland: Susåen oven for Tystrup-Bavelse-Sørerne



Oversigtskort

Den røde prik angiver lokaliteten for vandløbet.

Kort med åbne vandløb indteget.



Næstved Kommune

Faxe Kommune

FORSLAG

REGULATIV

For

Kommune vandløb nr. 21

SVALEBÆK

i

Suså og Haslev Kommune

FORORD

Regulativet er opdelt i 3 dele. Del 1 indeholder alle fælles bestemmelser for vandløbene i Suså Kommune. Del 2 er de specifikke bestemmelser for Svalebæk, og del 3 er redegørelsen til regulativet for Svalebæk.

Del 1 indeholder:

- generelle administrative bestemmelser.
- bredejerforhold.
- bestemmelser om sejlads
- vedligeholdelsesprincipper.
- bestemmelser om tilsyn.

Del 2 indeholder:

- grundlaget for regulativet.
- vandløbenes dimensioner.
- bygværker (broer, markoverkørsler etc.)
- vedligeholdelsesbestemmelser.
- tidspunkt for ikrafttræden og revision.
- bilag med kortmateriale.

Del 3, "Redegørelse til regulativ for Svalebæk", indeholder et kort resume af det planlægningsmæssige grundlag i sektor- og regionplanlægningen, der har betydning for regulativet.

Der er desuden foretaget en kort uddybende gennemgang af de væsentligste afsnit i selve regulativet, samt en konsekvensvurdering af de gennemførte ændringer i vedligeholdelse og dimensioner.

DEL 1

GENERELLE BESTEMMELSER

FOR

VANDLØBENE I SUSÅ KOMMUNE

Suså Kommune. December 1993

INDHOLDSFORTEGNELSE

1. ADMINISTRATIVE BESTEMMELSER	1
2. SEJLADS	1
3. BREDEJERFORHOLD	2
4. VEDLIGEHOELSE	4
5. TILSYN	7

1. ADMINISTRATIVE BESTEMMELSER

Vandløbene administreres af Suså Kommune, som er vandløbsmyndighed. For grænsevandløb kan der foreligge særlige aftaler. Dette fremgår af regulativerne for de enkelte vandløb.

1. Vandløbet med bygværker m.v. skal vedligeholdes således, at det for vandløbet fastsatte skikkelse/tværsnitsareal eller vandføringsevne ikke ændres.
2. Vandløbets vedligeholdelse - men ikke fornyelse (hel eller delvis) af rørlagte strækninger - påhviler Suså Kommune.
3. I tilfælde af hel eller delvis omlægning af rørledninger behandles sagen af vandløbsmyndigheden som reguleringssag.
4. Bygværker - såsom styrt, stryg og skråningssikringer - der er udført af hensyn til vandløbet, vedligeholdes som dele af vandløbet.

Vedligeholdelsen af øvrige bygværker - broer, stemmeværker, overkørsler og vandingsanlæg m.v. - påhviler de respektive ejere eller brugere.

Ejerne eller brugerne har pligt til at optage den slam, grøde m.v., der samler sig ved bygværkerne, jf. vandløbslovens § 27, stk. 4.

Vedligeholdelsen af styrt, overkørsler, stemmeværker, fisketrapper mv. skal ske på en sådan måde, at passagemulighederne for fisk og vandløbsinsekter sikres og om muligt forbedres.

5. Beplantningen langs vandløbet skal bevares af hensyn til den grødebegrænsende virkning, brinkernes stabilitet, og værdien som fiskeskjul.

2. SEJLADS

Vandløbsmyndigheden har besluttet et generelt forbud mod sejlads med såvel motordrevne som ikke motordrevne fartøjer.

Forbudet gælder ikke vandløbsmyndighedens sejlads i forbindelse med vedligeholdelse.

3. BREDEJERFORHOLD

- 1 På 2 m brede banketter langs vandløbets øverste kant må der ikke dyrkes, foretages jordbehandling, plantes eller opføres bygværker, jf vandløbslovens § 69.

Dog kan vandløbsmyndigheden give tilladelse til beplantning, såfremt det måtte være ønskeligt af hensyn til begrænsning af grødevækst, stabilisering af brinkerne eller med henblik på at skabe fiskeskjul.

2. De til vandløbet grænsende ejendommers ejere og brugere er i øvrigt pligtige at tåle de fornødne vedligeholdelsesarbejders udførelse, herunder transport af materialer og maskiner og disses arbejde langs vandløbets bredder

Arbejdsbæltet normalt ikke bliver over 8 m bredt, og det bestemmes, at bygninger, bygværker, faste hegn, beplantninger, udgravninger og lignende anlæg af blivende art ikke uden vandløbsmyndighedens tilladelse fremtidig må anbringes øverste vandløbskant nærmere end 8 m, og for rørlagte strækninger ikke rørledningernes midte nærmere end 2 m. Undtaget herfra er den under punkt 3.1 anførte beplantning.

3. Ved tilrettelæggelsen af vedligeholdelsesarbejdet skal ulemper, som ejere og brugere skal tåle, jf. vandløbslovens § 28, søges fordelt ligeligt på begge sider af vandløbet. På vandløbsstrækninger hvor der er foretaget beplantning, kan det dog være nødvendigt at oplægge fyld m.v på den modsatte bred.
4. Udbedring af bygværker og skråningssikringer foretages fortrinsvis udenfor perioden maj - oktober. Den fra oprensningen hidrørende fyld m.v., der fremkommer ved vandløbets regulativmæssige vedligeholdelse, er brugerne af de tilstødende jorder pligtig til at fjerne mindst 5 m fra vandløbskanten eller at sprede i et ikke over 10 cm tykt lag inden hvert års 1. maj.

Det påhviler den enkelte ejer eller bruger selv at undersøge, om der er oplagt fyld, som skal fjernes eller spredes. Undlader en ejer eller bruger at fjerne fyldet, kan vandløbsmyndigheden 2 uger efter, at ejeren eller brugeren har modtaget skriftlig varsel, lade arbejdet udføre på den pågældendes bekostning.

5. De til vandløbet grænsende arealer må ikke uden kommunalbestyrelsens tilladelse benyttes til løsdrift, medmindre der sættes forsvarligt hegn langs med og mindst 1 m fra øverste vandløbskant. Sådanne hegn er ejerne pligtige at fjerne inden 1 uge efter tilsynets meddelelse herom, såfremt det er nødvendigt af hensyn til maskinel udførelse af vedligeholdelsesarbejdet.
6. I henhold til vandløbslovens § 6 må ingen bortlede vandet fra vandløbet, eller foranledige at vandstanden i vandløbet forandres eller vandets frie løb hindres.

Regulering herunder rørlægning af vandløbet må kun finde sted efter vandløbsmyndighedens bestemmelse, jf. vandløbslovens kap. 6.

I det hele taget må ingen uden tilladelse fra kommunalbestyrelsen foretage foranstaltninger ved vandløbet med anlæg, hvorved tilstanden ved disse kommer i strid med bestemmelserne i dette regulativ eller vandløbsloven.

7. Vandløbet må heller ikke tilføres faste stoffer, haveaffald, spildevand eller andre væsker, der forårsager aflejringer i vandløbet eller forurener dets vand, ligesom sådanne stoffer ikke må oplagres nærmere end 2 m fra vandløbets øverste kant eller sådan, at der er fare for, at vandløbet forurenes, jf. miljøbeskyttelseslovens § 27, stk. 1.

Stoffer der er aflejrede i vandløbet må ikke uden amtsrådets tilladelse påvirkes, så de kan forurene vandet, jf. miljøbeskyttelseslovens § 27, stk. 2.

8. De tilgrænsende lodsejere kan uden tilladelse oppumpe vand fra vandløbet til kreaturvanding med mulepumpe eller evt. vindpumpe. Vandløbsmyndigheden kan meddele tilladelse til indretning af egentlige vandingssteder. Anden vandindtagning må ikke finde sted uden tilladelse, jf. vandforsyningslovens bestemmelser.
9. Nye tilløb og tilløb, der reguleres, skal forsynes med en 5 m bred overkørsel ved udløbet til brug ved transport af materiel i forbindelse med vedligeholdelsen.
10. Den på vandløbets arealer værende afmærkning med kantpæle/skalapæle og bundpæle må ikke beskadiges eller fjernes. Sker dette, er den for beskadigelsen eller fjernelsen ansvarlige pligtig til at bekoste retableringen.
11. Beskadiges vandløbet, diger, bygværker eller andre anlæg ved vandløbet eller foretages foranstaltninger i strid med vandløbsloven kan vandløbsmyndigheden meddele påbud om genoprettelse af den tidligere tilstand.

Er et påbud ikke efterkommet inden udløbet af den fastsatte frist, kan vandløbsmyndigheden foretage det fornødne på den forpligtedes regning, jf. vandløbslovens § 54.

Er der fare for, at betydelig skade kan ske på grund af usædvanlige nedbørsforhold eller andre udefra kommende usædvanlige begivenheder, kan vandløbsmyndigheden foretage det fornødne uden påbud og på den forpligtedes regning, jf. vandløbslovens § 55.

12. Udløb fra drænledninger skal udføres og vedligeholdes således, at de ikke gør skade på vandløbets skråninger. Udførelse af andre rørledninger må kun ske efter forud indhentet tilladelse fra vandløbsmyndigheden.

Nye dræntilløb må ikke uden vandløbsmyndighedens tilladelse placeres med en udløbskote dybere end 25 cm over den i regulativet angivne bundkote i strømrønden.

13. Overtrædelse af bestemmelserne i regulativet straffes med bøde, jf. § 85 i vandløbsloven.

4. VEDLIGEHOJDELSE

Vedligeholdelsen af vandløbene skal gennemføres således, at den medvirker til, at målsætningerne i recipientkvalitetsplanerne kan opnås.

For alle vandløb gælder de generelle bestemmelser for vandløbenes vedligeholdelse. I regulativets del 2 er der under afsnittet om vedligeholdelse kun anført vedligeholdelsesprincip, og specielle forhold med udgangspunkt i den fastlagte målsætning for Møllebækken.

Vandløbsmyndigheden har besluttet, at vandløbene skal vedligeholdes efter nedenstående bestemmelser, der tager udgangspunkt i recipientkvalitetsplanens målsætninger.

Hvor det er muligt, vil der ikke blive foretaget grødeskæring i fuld regulativmæssig bundbredde. Der skæres istedet en bugtet strømrende, generelt med en bredde på mellem halvdelen og en tredjedel af den regulativfastsatte bundbredde.

Endvidere vil der for vandløbsstrækninger, hvor der skal skæres grøde i fuld bundbredde ikke som hidtil ske en fuldstændig skæring af grøden. Mindre spredte grødebanks vil blive efterladt, og kun kraftigt vandstandsende arter vil blive skåret.

En del vandløbsstrækninger er opført som naturvandløb uden egentligt vedligeholdelsesbehov. Det er typisk vandløbsstrækninger med et kraftigt fald og god strøm, hvor der ikke er risiko aflejring af sand og mudder, og hvor grødevæksten er ringe.

En mere skånsom vedligeholdelse af vandløbene efter ovenstående retningslinjer vil ikke væsentligt påvirke vandafledningsevnen. Der er i alle tilfælde, hvor vandløbsprofilen ændres som følge af ændret vedligeholdelse, foretaget beregninger af vandspejlsforholdene, se redegørelsen til regulativet.

4.1 Generelle vedligeholdelsesbestemmelser

1. Vandløbsmyndighed

Vandløbene foranstalles vedligeholdt af Suså Kommune. For grænsevandløb kan der foreligge særlige aftaler. Dette fremgår af regulativerne for de enkelte vandløb.

2. Grødeskæring i strømrende

Ved strømrendeskæring skæres grøden såvidt muligt i en slynget strømrende. Hvor der forekommer en naturlig strømrende i vandløbet skæres grøden i kanterne af denne, således at strømrenden opnår den i regulativet angivne bredde. Forekommer der 2 naturlige strømrender skal disse såvidt muligt opretholdes og

skæres således, at den samlede bredde af disse svarer til den i regulativet angivne strømrendebredde.

I vandløb hvor der ikke forekommer en naturlig strømrende skæres grøden i en slynget strømrende, hvor strømrendens bølgelængde som hovedregel skal være 10-14 gange vandløbets naturlige bundbredde. Der kan, hvor forholdene taler for det, etableres 2 strømrender, således at den samlede bredde af disse svarer til den i regulativet angivne strømrendebredde.

I området udenfor strømrenden (brinkfoden), se figur 4.1 i redegørelsen til regulativet, skæres der ikke grøde i forbindelse med vedligeholdelsen i maj-juni, mens der i august-oktober foretages skæring af stivstænglede arter. Det drejer sig fortrinsvis om Tagrør, Dueurt, Dunhammer og Pindsvineknop.

Grødeskæringen skal fortrinsvis udføres manuelt. Kun hvor særlige forhold f. eks. blød bund eller stor vanddybde betinger det, kan der foretages maskinel skæring.

3. Grødeskæring i fuld bundbredde

Ved grødeskæring i fuld regulativmæssig bundbredde skæres kraftigt vandstandsende arter fuldstændigt, mens der pletvis efterlades grødebanker af ikke væsentligt vandstandsende arter. Der henvises til ovenstående punkt, med hensyn til hvilke arter der skæres.

Grødeskæringen skal udføres manuelt. Kun hvor særlige forhold f. eks. blød bund eller stor vanddybde betinger det, kan der foretages maskinel skæring.

4. Grødeskæring i vandløb uden krav til skikkelse

For denne type vandløb er der ikke opstillet krav til grødeskæring, hvor der forekommer en naturlig strømrende. Hvis der ikke findes en naturlig strømrende, kan der foretages skæring af en strømrende på indtil halvdelen af den aktuelle bundbredde i vandløbet. Grødeskæring skal foretages manuelt.

5. Skæring af brinkvegetation

Brinkvegetation må kun skæres, hvor vandløbsmyndigheden finder, at der er behov for skæring af hensyn til de afvandingsmæssige interesser eller hensynet til brinkernes stabilitet.

Ved skæring af hensyn til afvandingsmæssige interesser skal kun stivstænglet urtevegetation skæres. Det drejer sig fortrinsvis om Tagrør, Dueurt, Dunhammer og Pindsvineknop.

I fiskevandsmålsatte vandløb (A,B1-B3) skal der pletvis efterlades brinkvegetation af hensyn til fiskenes muligheder for at stå i skjul.

I naturlige vandløb med vekslende bunddybde skal der fortrinsvis efterlades udhængende brinkvegetation over fiskenes standpladser. Det er typisk i den dybe side af svingene, hvor strømrønden løber tæt langs brinken eller bag store sten i vandløbet.

I kanalagtige vandløb med ensformige bundforhold efterlades der pletvis 1-3 m lange bræmmer af brinkvegetation.

Ved skæring af hensyn til brinkernes stabilitet er det arterne, Hestehov, Bjørneklo og Stor Nælde der fjernes.

Træerne langs vandløbet må ikke beskadiges og selvsåede træer skal såvidt muligt bevares.

6. Oprensning af sand og mudder

Oprensning må kun omfatte sand- og mudderaflejringer, hvorimod sten og grus ikke må fjernes. Enkeltliggende sten og trærodde over den regulativmæssige bundkote må kun fjernes, hvis de er til væsentlig gene for vandafledningen.

I vandløb med underliggende sten og grusbund skal lokale sedimentaflejringer såvidt muligt fjernes med skovl. Ved oprensning af større mængder aflejret materiale kan oprensningen udføres med maskine.

Under oprensning skal stabile overhængende brinker bevares.

Ved maskinel vedligeholdelse vil oprensning først blive iværksat, når bundkoten på brinkfoden eller i strømrønden over længere strækninger ligger mere end 10 cm over de i regulativet angivne teoretiske koter, og det samtidig kan konstateres at det krævede mindste tværsnitsareal ikke er tilstede. Ved oprensning graves ikke dybere end 10 cm under de angivne koter.

For vandløbsstrækninger, hvor der ikke er fastsat krav til skikkelse eller vandføringsevne foretages der normalt ikke nogen egentlig oprensning. Disse strækninger gennemgås en gang årligt med henblik på at fjerne spærringer - f. eks. sammenskyllede grene, væltede træer eller større brinkudskridninger.

7. Vedligeholdelse af rørlagte strækninger

Rørlagte strækninger gennemgås en gang om året, og i fornødent omfang foretages der oprensning af ledninger og brønde.

8. Oplægning af oprenset materiale

Afskåret grøde- og kantvegetation skal såvidt muligt straks optages, dog kan den afskårne grøde drive med strømmen til opsamling på passende steder, hvis det kan ske uden afstrømningsmæssige og miljømæssige ulemper. Grøden skal opsamles fra vandløbet senest 24 timer efter skæring og fjernes fra vandløbets nærhed senest 24 timer efter oplægning.

Afskåret grøde- og kantvegetation samt sand og mudder skal anbringes ovenfor vandløbets skrån timer indenfor en bredde på 5 m.

9. Dispensationsmuligheder fra vedligeholdelsesbestemmelserne

Vandløbsmyndigheden kan dispensere fra vedligeholdelsesbestemmelserne, såfremt der opstår ekstraordinær grødevækst eller større aflejringer af bundmateriale m.v..

5. TILSYN

1. Tilsynet med vandløbene udøves af Suså Kommune. For grænsevandløb kan der dog være truffet særlige aftaler. Dette fremgår af regulativerne for de enkelte vandløb.
2. Vandløbsmyndigheden foretager offentligt syn over vandløbene 1 gang årligt i perioden 1. januar-15. april. Vandløbenes dimensioner kontrolleres ved de opstillede skalapæle. En grundigere kontrol af dimensionerne foretages hvert 5. år.

Syn i vandløbene udøves sammen med synsmænd, udmeldt af kommunalbestyrelsen, evt. efter indstilling fra lodsejerorganisationer og lignende.
3. Andre, der måtte have ønske om at deltage i dette syn, kan træffe aftale herom med vandløbsmyndigheden.

DEL 2

SPECIFIKKE BESTEMMELSER FOR SVALEBÆKKEN

Suså Kommune. Marts 1994

INDHOLDSFORTEGNELSE

1. GRUNDLAGET FOR REGULATIVET	1
2. BETEGNELSE AF VANDLØBET	1
3. VANDLØBETS SKIKKELSE OG DIMENSIONER	2
3.1 Stationering og afmærkning	2
3.2 Dimensioner	3
4. BYGVÆRKER	4
4.1 Broer, overkørsler og tilløb	4
5. VEDLIGEHOJDELSE	5
5.1 Beskrivelse af vandløbet	5
5.2 Målsætning	5
5.3 Vedligeholdelse	5
6. REVISION	6
7. REGULATIVETS IKRAFTTRÆDEN	6

1. GRUNDLAGET FOR REGULATIVET

Svalebæk i Haslev Kommune på strækningen fra station 0-2510 er optaget som offentligt vandløb i Testrup Sogneråd i forbindelse med udarbejdelse af regulativ stadfæstet af Sorø Amtsråd i 1861. Den nedre del på strækningen fra station 2510-4420, der danner grænse mellem Haslev og Suså Kommune er optaget som offentligt vandløb i forbindelse med udarbejdelse af regulativ i Testrup og Tybjerg Sogneråd godkendt af Sorø Amtsråd d. 2.2 1900.

Regulativet er udarbejdet på baggrund af vandløbsloven (lov nr. 302 af 9. juni 1982) og bekendtgørelse nr. 49 af 15. februar 1985 om klassifikation, registrering og regulativer for offentlige vandløb og med udgangspunkt i den overordnede planlægning for vandløbet og de vandløbsnære arealer, samt tidligere afgørelser, herunder regulativer, kendelser m.v.. Der er nærmere redegjort for det planlægningsmæssige grundlag i redegørelsen til regulativet.

Dette regulativ erstatter tidligere regulativ af 2.12.1912 for strækningen fra station 0-2510 i Haslev Kommune, og regulativ af 8.6.1925 for den nedre del fra station 2510 til 4375 som danner grænse mellem Haslev og Suså Kommune og strækningen fra station 4375-4420 beliggende i Suså Kommune.

Tidligere landvæsenskendelser og lignende:

Kendelse af 4.3.1972 for Svalebæk, vedrørende rørlægning i forbindelse med forlængelse af landingsbane.

2. BETEGNELSE AF VANDLØBET

Regulativet omfatter strækningen af Svalebækken fra matrikelskel 14a/15d vest for Tvinggård til udløbet i Susåen.

Svalebækken på strækningen fra station 0-2510 er beliggende i Haslev Kommune. På den nedre del fra station 2510 (det sydvestlige hjørne af matr. nr. 16e, Ny Svalebæksgård) til station 4375 danner Svalebækken grænse mellem Haslev og Suså Kommune, og fra station 4375-4420 er vandløbet beliggende i Suså Kommune.

Regulativet omfatter i alt 4420 m, heraf 24 m rørlagt.

Om vandløbets beliggenhed henvises i øvrigt til vedhæftede oversigtskort i målestok 1:25.000.

3. VANDLØBETS SKIKKELSE OG DIMENSIONER

3.1 Stationering og afmærkning

Svalebæk er stationeret fra station 0 til station 4420.

Stationeringerne svarer til afstanden fra begyndelsespunkterne i m.

Begyndelsespunktet er fastlagt ved UTM koordinaterne ?, og endepunktet ved koordinaterne ?.

Svalebæk er afmærket med 11 skalapæle, se tabel 3.1. Skalapælene er anbragt på højre side i nedstrøms retning.

Skalapæl nr.	Station	Skalanulpunkt (m DNN)
1	31	27.60
2	275	27.47
3	655	27.28
4	1030	27.09
5	1302	26.96
6	1649	26.91
7	2035	26.85
8	2344	26.80
9	3085	26.66
10	3597	26.45
11	4190	26.21

Tabel 3.1 Skalapælenes placering. Skalanulpunktet angiver den teoretiske regulativbundkote.

3.2 Dimensioner

Kravene til skikkelse for de enkelte strækninger er kort angivet herunder. For en grundigere gennemgang henvises der til del 3: "Redegørelse til regulativ for Svalebæk".

Der er fastsat krav til opretholdelse af et mindste tværsnitsareal svarende til de teoretiske dimensioner, der er angivet i nedenstående tabeller. Det eksisterende vandløbsprofil kan således antage en vilkårlig form under forudsætning af, at dette tværsnitsareal opretholdes. Dimensionskravene gælder for perioden 1. januar til 1. april.

Vedligeholdelsen skal ske på basis af de naturlige variationer i vandløbets bundforhold og bredde.

Vandløbets teoretiske dimensioner fremgår af tabel 3.2.

SVALEBÆK

Station (m)	Betegnelse	Bundkote DNN (m)	Fald (o/oo)	Bundbredde (m)
0	Begyndelsespunkt ved rørtilløb Ø 40 cm	27.61	x	x
490-514	Rørlagt strækning Ø 100 cm under landingsbane		0.50	0.90
1302	Skalapæl nr. 5	26.96	x	x
1461	Tilløb, Longgrøften		0.15	
2924	Indløbsside vejbro, Svalebæksbro	26.72	x	1.00
			0.40	
4420	Udløb i Susåen	26.12	x	x

Tabel 3.2 Vandløbets teoretiske dimensioner. Anlægget er for alle strækninger fastsat til 1:1.

4. BYGVÆRKER

4.1 Broer, overkørsler og tilløb

Over Svalebækken fører følgende broer og overkørsler:

Station (m)	Betegnelse	Slug/rørdiameter (cm)	Bundkote indløbsside (m DNN)	Ejerforhold
369-388	Vejbro, Spangebro	Ø 65	27.09	Haslev Kommune
490-514	Landingsbane	Ø 100	27.08	Matr. nr. 8a
1488-1495	Markoverkørsel	Ø 60	26.78	Matr. nr. 16h
2924-2931	Vejbro, Svalebæksbro	Slug 255	26.72	Haslev Kommune og Suså Kommune
3071-3074	Markoverkørsel, spang	-	-	Matr. nr. 6f

Tabel 4.1 Svalebækken, broer og overkørsler.

Følgende tilløb til Svalebæk er registreret:

Station (m)	Betegnelse	Rørdiameter (cm)	Bundkote for udløb (m DNN)
0	Rørtilløb	40	27.68
427	Dræntilløb	15	27.57
655	Dræntilløb	15	27.44
822	Dræntilløb	25	27.30
1069	Dræntilløb	30	27.15
1268	Dræntilløb	15	27.14
1461	Åbent tilløb, Longgrøften	-	27.15
1505	Dræntilløb	30	27.36
2491	Åbent tilløb	-	-
3451	Åbent tilløb	-	-
3474	Dræntilløb	12	26.70
4063	Rørtilløb	80	26.59

Tabel 4.2 Tilløb til Svalebæk registreret ved opmålingen i 1993.

5. VEDLIGEHOJDELSE

5.1 Beskrivelse af vandløbet

Generelt har Svalebæk et ringe fald, det gælder især for strækningen fra station 1300-2500, hvor vandløbet passerer gennem et moseområde, Gammellung. Bunden består af mudder eller mudret sand. På strækningen gennem Gammellung er der en kraftig grødeudvikling, mens grøden er ringe/moderat udviklet på de øvrige strækninger.

5.2 Målsætning

Svalebækken er B3 målsat (karpefiskevand) på strækningen fra station 0-2510. På den nedre del fra station 2510 til station 4420 (udløbet i Susåen) danner vandløbet grænse mellem Vestsjællands og Storstrøms Amt. I Vestsjællands Amts recipientkvalitetsplan er denne strækning B3 målsat, mens den i Storstrøms Amts recipientkvalitetsplan er C målsat. Spørgsmålet om målsætning forventes afklaret snarligt, idet den C målsatte strækning i forbindelse med Storstrøms Amts udarbejdelse af vandområdeplanen er foreslået ændret til en B3 målsætning.

5.3 Vedligeholdelse

Vedligeholdelsesprincipperne for vandløbet er kort angiver herunder. For en nærmere beskrivelse af vedligeholdelsens udførelse samt tilsyn og kontrol af vandløbets dimensioner henvises der til del 1: "Generelle bestemmelser for vandløbene i Suså Kommune".

For strækningen fra station 0-1302 og station 2924-4420 foretages der grødeskæring i fuld regulativmæssig bundbredde 1 gang årligt i efterårsperioden.

For strækningen fra station 1302-2924 foretages der grødeskæring i fuld regulativmæssig bundbredde 2 gange årligt.

Bredvegetation skæres, hvor vandløbsmyndigheden finder det nødvendigt af hensyn til vandafledningsevnen.

Grødeskæring og manuel fjernelse af mindre lokale sedimentaflejringer foretages i perioderne maj-juni og august-oktober.

Oprensning foretages i perioden 1. august - 31. oktober.

Slåning af bredvegetation af hensyn til vandafledningsevnen kan iværksættes i august til oktober.

Med hensyn til afvandingsmæssige konsekvenser henvises der til del 3, redegørelsen til regulativet.

6. REVISION

Dette regulativ skal senest optages til revision 1.7.1999.

7. REGULATIVETS IKRAFTTRÆDEN

Regulativet har været bekendtgjort og fremlagt til gennemsyn i 8 uger med adgang til at indgive evt. indsigelser og ændringsforslag inden d. / 1994.

Regulativet er herefter vedtaget af Suså Byråd d. / 1994 og af Haslev Byråd d. / 1994.

Regulativet træder i kraft fra datoen for dets vedtagelse.

DEL 3

**REDEGØRELSE TIL REGULATIV FOR
SVALEBÆKKEN**

Suså Kommune. Marts 1994

INDHOLDSFORTEGNELSE

1. GRUNDLAGET FOR REGULATIVET	1
2. REGIONPLAN	1
2.1 Recipientkvalitetsplan	1
2.2 Spildevandsplan	2
2.3 Vandindvindingsplan	2
2.4 Fredningsplan	2
2.5 Jordbrugsplan	3
3. FISKEBESTAND OG FISKEUDSÆTNINGER	3
3.1 Fiskebestand	3
3.2 Fiskeudsætninger	3
4. KONSEKVENSVURDERING	3
4.1 Vandløbets skikkelse og dimensioner	3
4.2 Bredejerforhold	4
4.3 Vedligeholdelse	4
4.4 Afstrømning	5
4.5 Sammenfattende vurdering af de miljømæssige forhold	6

1. GRUNDLAGET FOR REGULATIVET

I henhold til § 9 i bekendtgørelse af 15. februar 1985 er der i det følgende redegjort for de planer, kendelser m.v. som har dannet grundlag for regulativet.

Derudover indeholder redegørelsen en gennemgang af konsekvenserne af det nye regulativ med hensyn til dimensioner, vedligeholdelse, afstrømning, samt de miljømæssige forhold.

2. REGIONPLAN

Regionplanerne for Vestsjællands Amt og Storstrøms Amt 1989-2000, angiver de overordnede mål for udviklingen.

De områder der har betydning for administrationen af vandløbene er behandlet i sektorplanerne:

- Recipientkvalitetsplan
- Vandindvindingsplan
- Landbrugsplan
- Fredningsplan

De væsentligste punkter heri, der har betydning for vandløbene, er kort resumeret. Der er desuden medtaget oplysninger fra Haslev og Suså Kommunes spildevandsplan.

2.1 Recipientkvalitetsplan

Svalebækken er B3 målsat i recipientkvalitetsplanen for Vestsjællands Amt. Den nedre del af vandløbet fra station 2510 til station 4420 (udløbet i Susåen) danner grænse mellem Vestsjællands og Storstrøms Amt. Der er uoverensstemmelse mellem recipientkvalitetsplanerne for de to amter, idet strækningen er C målsat i Storstrøms Amts recipientkvalitetsplan. Spørgsmålet om målsætning forventes afklaret snarligt, idet den C målsatte strækning i forbindelse med Storstrøms Amts udarbejdelse af vandområdeplanen er foreslået ændret til en B3 målsætning.

Det skal bemærkes, at det uafklarede spørgsmål vedr. målsætningen ikke har betydning for revisionen af regulativet. Som baggrund for udarbejdelse af regulativet er vandløbet besigtiget, og uanset målsætningen er regulativtypen og vedligeholdelsesbestemmelserne fastlagt med henblik på opnåelse af de bedst mulige fysiske forhold i vandløbet.

Vestsjællands Amt har undersøgt forureningsgraden i 1991/92 ved Spangebro (station 369) og Svalebæksbro (station 2924). Ved Spangebro er der fundet forureningsgrader på 3 og 4, og 2.5 ved Svalebæksbro. Storstrøms Amt har ligeledes foretaget undersøgelser ved Svalebæksbro, og fundet en forureningsgrad på 2.5 forår og efterår 1992.

Kravet til forureningsgrad i B3 målsatte vandløb er 2 eller derunder, og 2.5 eller derunder i C målsatte vandløb. Ved Svalebæksbro er kravet til forureningsgrad ikke opfyldt. Ved Svalebæksbro er kravene opfyldt i forhold til C målsætningen, mens de ikke er opfyldt i forhold til B3 målsætningen.

2.2 Spildevandsplan

Spildevandet fra Skuderløse og området ved Svalebækskolen bliver afskåret til Haslev Kommunes Centralrenseanlæg i 1994/95. Der er ingen spildevandsudledning til vandløbet fra offentlige renseanlæg i Suså Kommune.

2.3 Vandindvindingsplan

Indvinding af overfladevand fra vandløbet er ikke tilladt, og eventuelle nugældende tilladelser kan derfor ikke fornys ved udløb.

Ny grundvandsindvinding må ikke medføre en påvirkning af medianminimumsvandføringen, der bevirker, at B3-målsætningen ikke kan opretholdes.

2.4 Fredningsplan

De omgivende arealer langs Svalebækken på strækningen fra station 0-1300 og 3100-4420 er udpeget som landskabsområde. Det er arealer som indeholder meget værdifulde landskaber, hvor der er væsentlige natur- og kulturhistoriske interesser, hvis bevaring tillægges megen vægt.

Områderne umiddelbart langs vandløbet på ovennævnte strækninger er desuden udlagt som økologisk forbindelseslinje (spredningskorridor for dyrelivet). Inden for disse områder skal det gennem administration af lovgivningen, samt tilskudsmuligheder mv. sikres, at der opretholdes og eventuelt nyetableres så mange forskelligartede naturlokaliteter som muligt.

På strækningen fra station 1300-2510 er moseområdet Gammellung, hvori sideløbet Longgrøften er beliggende, og en smal stribe langs vandløbets højre bred i nedstrøms retning udpeget som beskyttelsesområde, hvilket blandt andet indebærer, at udyrkede arealer såsom overdrev, enge, moser og søer, skal bevares og sikres mod forringelser som følge af afvanding. Områderne bevares og plejes om fornødent ved særlige foranstaltninger. På strækningen fra station 2510-3100 er arealerne langs højre bred beliggende i Vestsjællands Amt også udpeget som beskyttelsesområde. Arealerne langs venstre bred beliggende i Storstrøms Amt er på hele strækningen fra station 2500-4420 udlagt som landbrugsområde uden særlige begrænsninger.

Svalebækken er registreret efter naturbeskyttelseslovens § 3, hvilket indebærer, at der må ikke må foretages ændringer i vandløbets forløb eller i tilstanden af moser eller lignende i tilknytning til vandløbet.

2.5 Jordbrugsplan

Oplandet til vandløbene er udlagt til landbrugsmæssige formål med de begrænsninger der fremgår af afsnit 2.4.

3. FISKEBESTAND OG FISKEUDSÆTNINGER

3.1 Fiskebestand

Der foreligger ingen oplysninger om fiskebestanden i vandløbene.

3.2 Fiskeudsætninger

Der er ikke foretaget udsætninger i vandløbene.

4. KONSEKVENSVURDERING

4.1 Vandløbets skikkelse og dimensioner

Regulativet for Svalebækken er udformet efter princippet om teoretisk geometrisk skikkelse, hvilket indebærer, at der med udgangspunkt i de opgivne bundkoter skal forefindes et mindste tværsnitsareal i vandløbet. Dette mindste tværsnitsareal er defineret ud fra de teoretiske dimensioner, der er angivet i regulativet.

Hvor vandløbet tidligere skulle have en bestemt form, er der nu istedet opstillet krav om bortledning af den ønskede vandmængde. I praksis indebærer det, at lokale sandbanker, der ligger over den teoretiske bundkote, ikke skal fjernes såfremt en større bundbredde eller et større anlæg end fastlagt i regulativet kompenserer for den formindskelse af tværsnitsarealet, der forårsages af sandbanken.

En vedligeholdelse efter princippet om teoretisk geometrisk skikkelse, vil således medføre, at der inden for visse grænser tillades en naturlig variation i bund- og dybdeforholdene med henblik på at forbedre livsvilkårene for dyre- og plantelivet i vandløbet.

På baggrund af det tidligere regulativ har det ikke været muligt, at relatere de angivne faldforhold til opmålingen foretaget i 1993 for strækningen fra station 0-2510. Den nuværende skikkelse fastlagt ved opmålingen i 1993 er derfor lagt til grund for regulativet for disse strækninger.

For den nedre strækning fra station 2510-4420 foreligger der oplysninger om bundkoten i regulativet af 8.6.1925. Ved Svalebæksbro og i udløbet til Susåen er bundkoten opgivet til hhv. kote 26.71 DNN og kote 26.18. Ved opmålingen af vandløbet i 1993 er der i indløbssiden af Svalebæksbro og umiddelbart før udløbet i Susåen målt bundkoter på hhv.

26.72 og 26.17. Der er således god overensstemmelse mellem de eksisterende forhold og de i det tidligere regulativ fastsatte bundkoter.

Ved revisionen af regulativet er der således taget udgangspunkt i de faktiske forhold som fastlagt ved opmålingen i 1993.

4.2 Bredejerforhold

I forbindelse med vedtagelsen af en ny naturbeskyttelseslov blev der samtidig vedtaget en ændring af vandløbslovens § 69 om bræmmer langs vandløb.

Ændringen er trådt i kraft d. 1 juli 1992 og medfører, at der i landzone skal være en 2 m bred bræmme langs hver side af vandløbets øverste brinkkant i alle naturlige eller højt målsatte vandløb.

Svalebækken er omfattet af bestemmelsen om 2 m bræmmer.

Indenfor disse bræmmer må der ikke foretages jordbehandling, dyrkning eller plantning, ligesom der heller ikke må foretages terrænændringer eller opføres bygværker. Arealerne må afgræsses, men der skal i givet fald anbringes hegn mindst 1 m fra vandløbets øverste brinkkant.

Vandløbsmyndigheden kan give tilladelse til beplantning indenfor 2 m bræmmerne med henblik på at bortskygge grøde, stabilisere brinker og skabe fiskeskjul.

Der henvises i øvrigt til afsnit 2.4 vedr. naturbeskyttelseslovens bestemmelser om beskyttelse af vådområder og enge langs vandløbet.

4.3 Vedligeholdelse

Vandløbene vedligeholdes i fuld regulativmæssig bundbredde. Dog vil der fremover kun blive skåret stivstænglet vegetation, og efterladt spredte puder af ikke væsentligt vandstandsende arter med henblik på at forbedre forholdene for dyrelivet i vandløbet.

4.4 Afstrømning

Der er foretaget dimensionsberegninger af vandløbet efter følgende metodik:

De nødvendige tværsnitsparametre fastlægges vha. Manning-formlen:

$$Q = M \times A \times R^{2/3} \times I^{1/2} ,$$

hvor Q er vandføringen (m³/s),

M er Manning-tallet (m^{1/3}/s),

A er tværsnitsarealet (m²),

R er hydraulisk radius (m), og

I er vandspejlsfaldet.

Når vandføring, Manning-tal og vandspejlsfaldet er kendte størrelser, kan designværdier for de geometriske parametre, tværsnitsareal og hydraulisk radius, vurderes på grundlag af en omskrivning af Manning-formlen:

$$B = A \times R^{2/3} = Q / (M \times I^{1/2}) ,$$

eller idet $R = A/P$ (hvor P er den våde perimenter):

$$B = A^{5/3} / P^{2/3} = Q / (M \times I^{1/2}) .$$

Vandføringen Q er fastlagt på baggrund af kendskab til oplandets størrelse, og erfaringstal for arealspecifik afstrømning.

Det topografiske opland ved Svalebækken station 0 er 2.40 km², ved station 1302 ca. 3.6 km², ved station 2924 (Svalebæksbro) 5.43 km² og ved station 4420 (udløbet i Susåen) 6.38 km².

Følgende erfaringstal er anvendt for den arealspecifikke afstrømning: 10 års vintermaksimum afstrømning 90 l/s km², 5 års vintermaksimum 80 l/s km², vinter medianmaksimum 65 l/s km², 10 års sommermaksimum 50 l/s km², 5 års sommermaksimum 40 l/s km² og sommer medianmaksimum 15 l/s km².

Manningtallet M er på baggrund af erfaringstal sat til 20 i vintersituationen og 10 i sommersituationen. Den nødvendige værdi af tværsnitsparameteren B for afledning af en ønsket vandmængde kan herefter beregnes, og de aktuelle dimensioner af vandløbet kan fastlægges på baggrund heraf.

For strækningen fra station 0-1302 er der foretaget beregninger for de regulativfastsatte dimensioner af vandløbet. De krævede værdier af parameteren B for en 10 års vintermaksimum afstrømning ($B = 0.73$) og en 10 års sommermaksimum afstrømning ($B = 0.78$) er til stede.

Der tilledes dog regnvand fra befæstede arealer til vandløbet ($Q_{\text{max.}} 264 \text{ l/s}$) på strækningen, og der er i forbindelse med kraftig intensiv regn risiko for meget kortvarige oversvømmelser på den nedre del af strækningen fra omkring station 1100-1302. Set over en lang årrække vil sådanne meget kortvarige oversvømmelser gennemsnitligt optræde hvert andet år. Det skal dog understreges, at beregning af tilledt vand fra befæstede arealer er behæftet med en vis usikkerhed, og de angivne beregninger af oversvømmelsehyppighed er derfor ligeledes behæftet med usikkerhed.

For strækningen fra station 1302-2550 viser beregninger for det regulativfastsatte tværsnitsprofil, at der gennemsnitligt vil optræde oversvømmelser hvert til hvert andet år i såvel sommer- som vinterperioden, mest udpræget på den midterste tredjedel af strækningen.

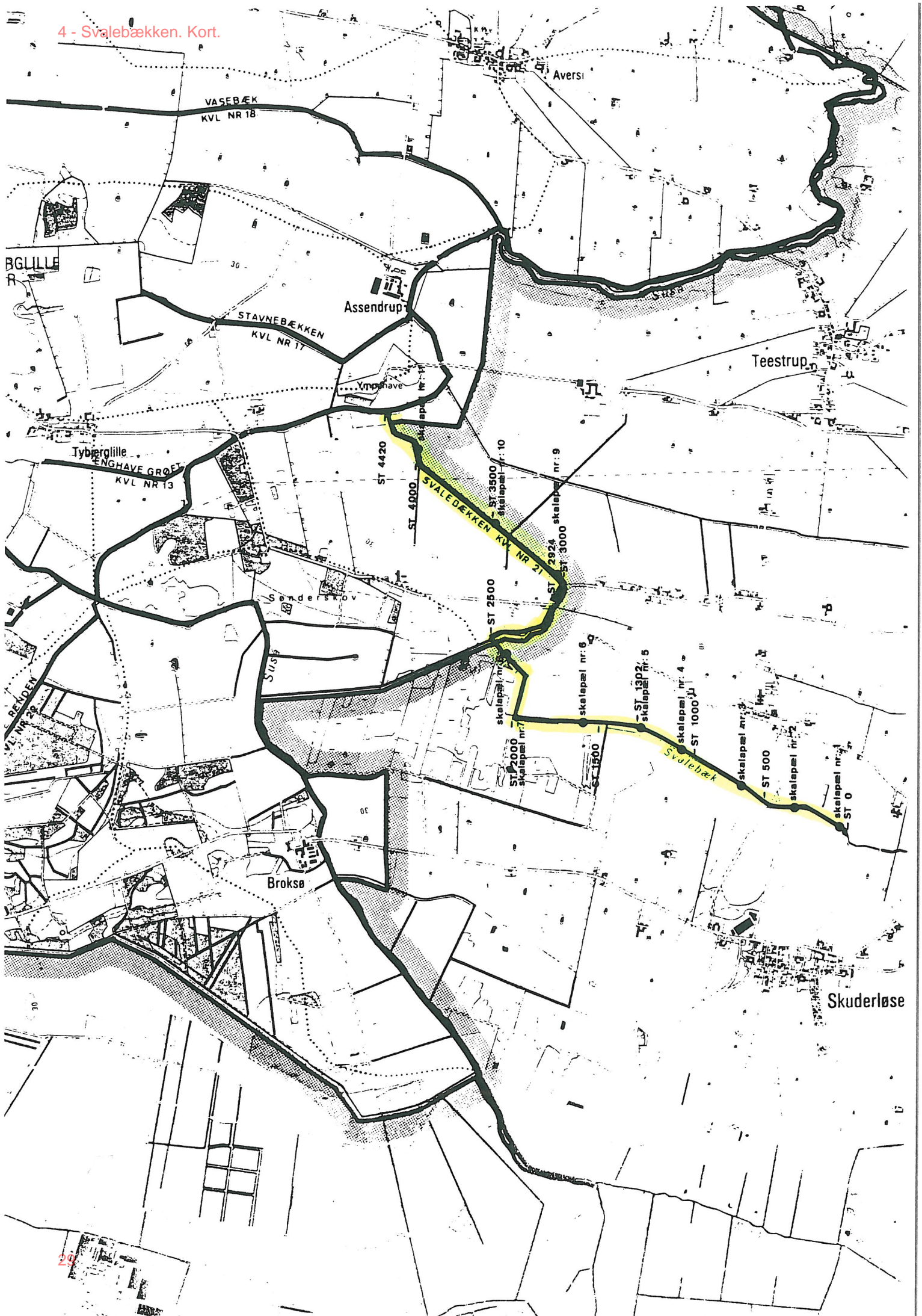
For strækningen fra station 2550 til 4420 (udløbet i Susåen) er der ingen risiko for oversvømmelse ved en 10 års maksimum afstrømning i såvel sommer- som vinterperioden.

Ved regulativrevisionen er der taget udgangspunkt i de eksisterende dimensioner af vandløbet, der sker således ingen væsentlig ændring af den nuværende vandafledningsevne eller oversvømmelsesrisiko.

4.5 Sammenfattende vurdering af de miljømæssige forhold

Revisionen af regulativerne vil ikke medføre nogen væsentlig ændring af de fysiske forhold i vandløbet. Vedligeholdelsen er ændret, således at der fremover overvejende skæres stivstænglet vegetation, mens der efterlades spredte grødebanker af lav pudeformet grøde med henblik på at forbedre livsvilkårene for faunaen i vandløbene. Det vurderes derfor, at den gennemførte mere skånsomme vedligeholdelse vil medføre en vis forbedring af de miljømæssige forhold i vandløbene. Sommervandføringen er meget ringe, og er i høj grad begrænsende for miljøtilstanden, endvidere har Svalebækken et meget ringe fald, og kombinationen af ringe fald og lav sommervandføring medfører, at det kan blive vanskeligt at opfylde B3 målsætningen i den øvre del af vandløbet.

4 - Svalebækken. Kort.



Aversi

VASEBÆK
KVL NR 18

Assendrup

STAVNEBÆKKEN
KVL NR 17

Teestrup

Yngshave

Tybergillie
ENGHAVE GRØFT
KVL NR 13

ST 4420

ST 3500
skalapl. nr. 10

ST 2924
skalapl. nr. 9

SVALEBÆKKEN
KVL NR 21

ST 2800

skalapl. nr. 2

skalapl. nr. 8

ST 1302
skalapl. nr. 5

skalapl. nr. 4

ST 1000

skalapl. nr. 3

ST 500

skalapl. nr. 2

skalapl. nr. 1

ST 0

Broksø

Svalebæk

Skuderløse